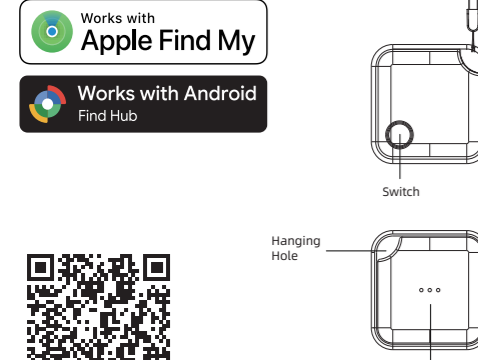


# 正面

# 英文

## Manual



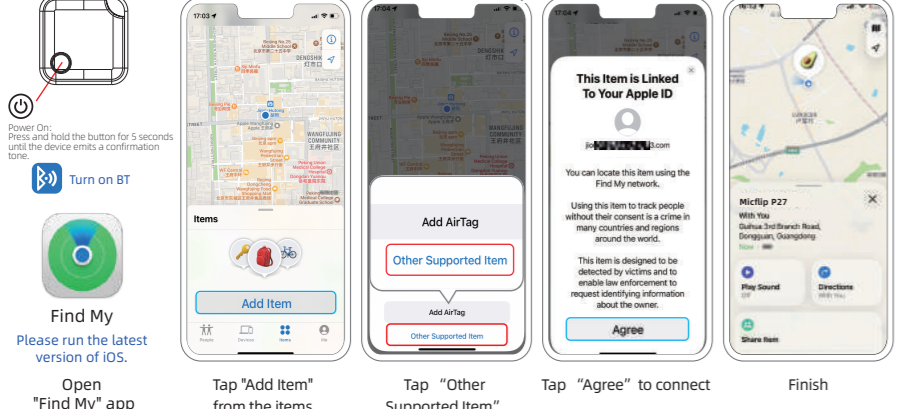
https://micflip.com/how-to-use-micflip-p27/

## Micflip

**Power On:** Press and hold the button for 5 seconds until the device emits a confirmation tone.  
**Power Off:** Press the button 5 times consecutively until the device emits a confirmation tone.  
**Factory Reset:** Press the button 4 times consecutively (the device will emit a tone), then press until the device emits a tone again.  
**To bind the device to a new app account**  
 Unpair the device from the existing app first, reset to factory defaults, and re-pair afterwards.  
**Confirm Status:** Double-Press the button. When the device beeps, it is powered on.  
 Read Serial Number: Press the button 6 times consecutively within 2 seconds. The device will beep and enter serial number reading mode.

**Micflip P27**  
 Micflip P27 Finder is a smart anti-lost locator compatible with Apple Find My and Android Find Hub. It helps you locate valuables such as wallets, keys and backpacks anytime, anywhere.

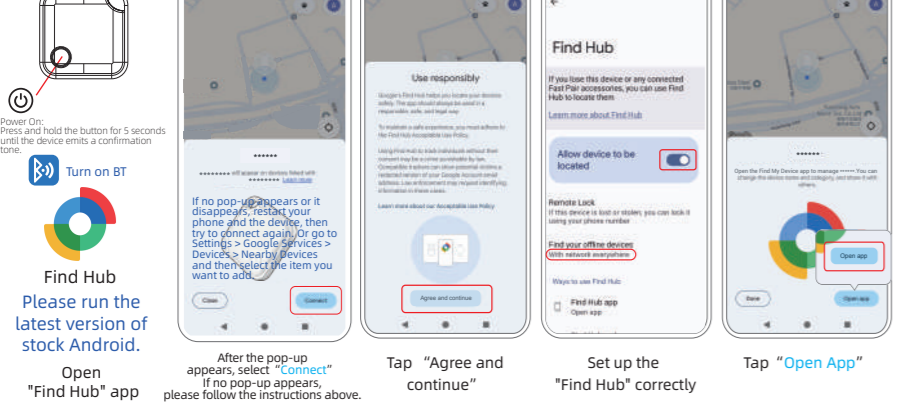
## iOS Find My



**Power On:** Press and hold the button for 5 seconds until the device emits a confirmation tone.  
**Turn on BT**  
**Find My**  
 Please run the latest version of iOS.  
 Open "Find My" app  
 Tap "Add Item" from the items.  
 Tap "Other Supported Item"  
 Tap "Agree" to connect  
 Finish

\*It is recommended to run the latest version of iOS, as some functions may not work properly on lower versions.  
 \*If connection fails, please reset this product and try connecting again.  
 \*Under some circumstances, the Find My app may incorrectly show a low battery alert. Please wait until the app detects a normal battery level before continuing to use the device.

## Android Find Hub



**Power On:** Press and hold the button for 5 seconds until the device emits a confirmation tone.  
**Turn on BT**  
**Find Hub**  
 Please run the latest version of stock Android.  
 Open "Find Hub" app  
 After the pop-up appears, select "Connect"  
 Tap "Agree and continue"  
 Set up the "Find Hub" correctly  
 Tap "Open App"

\* If the connection fails, please reset this product and try restarting your phone before reconnecting.  
 \*Not available in some countries and regions. Only stock Android is supported.  
 \*We recommend running the latest version of the app, as some functions may not work on older versions.  
 \* Under some circumstances, the Google Find Hub app may incorrectly show a low battery alert. Please wait until the app detects a normal battery level before continuing to use the device.

## Specification Parameter

Name: Smart Anti-lost Tracker  
 Model: Micflip P27  
 Function: Find My & Find Hub Anti-lost Positioning  
 Material: ABS  
 Battery: CR2032 / 3V  
 Size: 35x35x8mm  
 Waterproof Grade: IP65  
 Standby Time: 1 Year

## Frequently Asked Questions-

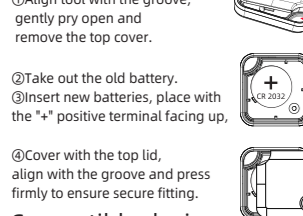
**Privacy Protection:** This product is equipped with an anti-tracking mechanism. In the event of malicious tracking, a notification will appear on the tracked person's phone to prevent tracking.

**About Google Find Hub**

- Find Hub is not available in some regions. We recommend using the latest version of stock Android.
- Why doesn't the "Fast Pair" pop-up window appear on my phone to add the device?  
 Please try the following steps to manually add the device to your Find Hub app.  
 1. Make sure that Bluetooth and Location services are enabled on your phone.  
 2. Make sure your phone is connected to Wi-Fi or mobile data.  
 3. Make sure the distance between your phone and the device is within 0.5 meters (1.6 feet).
- Go to "Settings" > "Google" > "All services" > "Find Hub", turn on "Allow device to be located", enable "Find your offline devices" at the same time, and select "With network everywhere".
- If Find Hub fails to detect the device, please reset this product and try restarting your phone before connecting again.
- If you close the "Fast Pair" pop-up window twice, or frequently perform pairing and cancel the pop-up window the disable logic may be triggered to prevent unnecessary "Fast Pair" pop-ups. To resolve this issue, you can wait five minutes for the "Fast Pair" pop-up to be re-enabled, or restart your phone. Some steps only apply to the latest Android device versions.  
**Please remember to unbind the device before applying for a return.**

iOS Apple Find My: Apple Find My App > Items > Select the bound device > Remove > Remove > sound prompt will be played upon successful removal  
 Android Find Hub: Find Hub > Devices > Select the bound device > Settings > Remove from Find Hub > sound prompt will be played upon successful removal

## Battery replacement



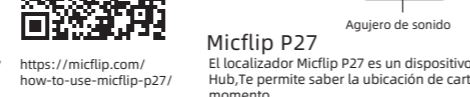
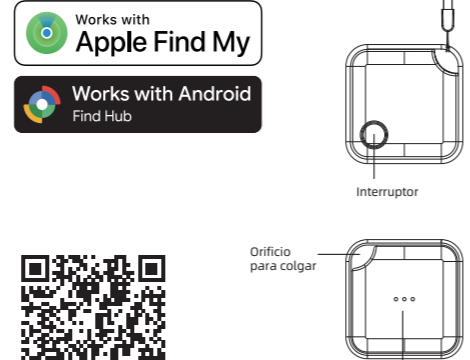
①Align tool with the groove, gently pry open and remove the top cover.  
 ②Take out the old battery.  
 ③Insert new batteries, place with the "+" positive terminal facing up.  
 ④Cover with the top lid, align with the groove and press firmly to ensure secure fitting.

## Compatible devices

Applicable to Apple devices with iOS 18.0 or above; Devices running Android™ 12 and above.

# 西班牙

## Manual



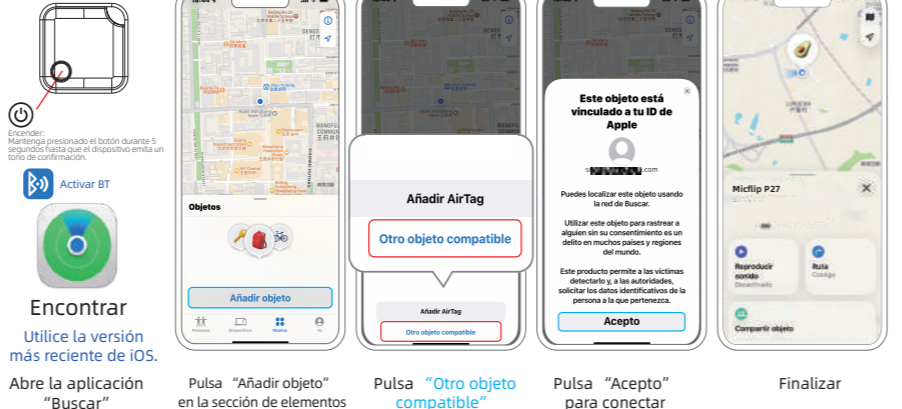
https://micflip.com/how-to-use-micflip-p27/

## Micflip

**Encender:** Mantén pulsado el botón durante 5 segundos hasta que el dispositivo emita un tono de confirmación.  
**Apagado:** Presione el botón 5 veces consecutivas hasta que el dispositivo emita un tono de confirmación.  
**Restablecimiento de fábrica:** Presione el botón 4 veces consecutivas (el dispositivo emitirá un tono), luego manténgalo presionado hasta que el dispositivo emita un tono nuevamente.  
**Vincular el dispositivo a una nueva cuenta de la aplicación**  
 Primero desvincule el dispositivo de la aplicación actual, restablezca los ajustes de fábrica y vuelva a emparejarlo.  
**Confirmar estado:** Haga doble clic en el botón. Cuando el dispositivo emita un pitido, significa que está encendido.  
 Ver número de serie: Presione el botón 6 veces consecutivas en 2 segundos. El dispositivo emitirá un pitido y entrará en modo de lectura del número de serie.

**Micflip P27**  
 El localizador Micflip P27 es un dispositivo inteligente antirrobo compatible con Apple Find My y Android Find Hub. Te permite saber la ubicación de carteras, llaves, mochilas y otros objetos importantes en todo momento.

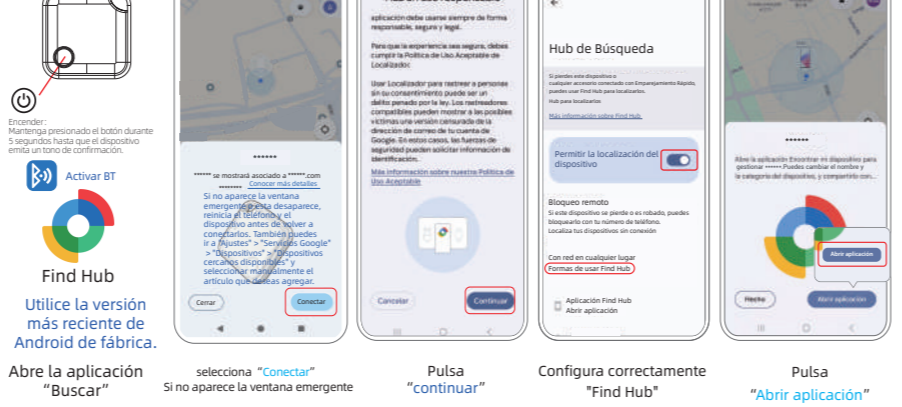
## iOS Find My



**Encender:** Mantenga pulsado el botón durante 5 segundos hasta que el dispositivo emita un tono de confirmación.  
**Activar BT**  
**Encontrar**  
 Utilice la versión más reciente de iOS.  
 Abra la aplicación "Buscar"  
 Pulse "Añadir objeto" en la sección de elementos  
 Pulse "Otro objeto compatible"  
 Pulse "Aceptar" para conectar  
 Finalizar

\*Se recomienda utilizar la versión más reciente de iOS, ya que algunas funciones podrían no funcionar correctamente en versiones anteriores.  
 \*Si la conexión falla, restablezca el producto e intente conectarse nuevamente.  
 \*En algunas circunstancias, la aplicación Buscar puede mostrar incorrectamente una alerta de batería baja. Espere a que la aplicación detecte un nivel de batería normal antes de seguir usando el dispositivo.

## Find Hub para Android



**Encender:** Mantenga pulsado el botón durante 5 segundos hasta que el dispositivo emita un tono de confirmación.  
**Activar BT**  
**Find Hub**  
 Utilice la versión más reciente de Android de fábrica.  
 Abra la aplicación "Buscar"  
 seleccione "Conectar" si no aparece la ventana emergente  
 Pulse "continuar"  
 Configura correctamente "Find Hub"  
 Pulse "Abrir aplicación"

\* Si la conexión falla, restablezca este producto e intente reiniciar su teléfono antes de volver a conectarse.  
 \* No está disponible en todas las regiones y solo es compatible con el sistema Android nativo. Se recomienda utilizar la última versión de la aplicación, ya que algunas funciones podrían no estar disponibles en versiones anteriores.  
 \* En algunas circunstancias, la aplicación Buscar puede mostrar incorrectamente una alerta de batería baja. Espere a que la aplicación detecte un nivel de batería normal antes de seguir utilizando el dispositivo.

## Parámetros técnicos

Nombre: Rastreador inteligente ant pérdida  
 Modelo: Micflip P27  
 Función: Localización anti pérdida Find My y Find Hub  
 Material: ABS  
 Batería: CR2032 / 3V  
 Tamaño: 35x35x8mm  
 Grado impermeable: IP65  
 Tiempo de espera: 1 año

## Preguntas frecuentes-

**Protección de la privacidad:** Este producto dispone de protección contra el rastreo. Ante un rastreo malintencionado, se enviará una notificación al dispositivo para detenerlo.

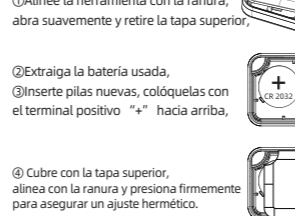
**Sobre Find Hub de Google**

- Find Hub no está disponible en algunas regiones. Se recomienda utilizar la última versión de Android nativo.
- Por qué no aparece la ventana emergente de "Fast Pair" en mi teléfono para agregar el dispositivo?  
 Intente seguir los siguientes pasos para agregar el dispositivo manualmente a su aplicación Find Hub.  
 1. Asegúrese de que el Bluetooth y los servicios de ubicación estén activados en su teléfono.  
 2. Asegúrese de que su teléfono esté conectado a Wi-Fi o datos móviles.  
 3. Asegúrese de que la distancia entre su teléfono y el dispositivo no supere los 0,5 metros (1,6 pies).
- Vaya a "Configuración" > "Google" > "Todos los servicios" > "Find Hub", active "Permitir que el dispositivo sea localizado", habilite al mismo tiempo "Buscar sus dispositivos sin conexión" y selecciónelo "Con red en todas partes".
- Si Find Hub no detecta el dispositivo, restablezca este producto e intente reiniciar su teléfono antes de volver a conectarse.

Si cierra la ventana emergente de "Fast Pair" dos veces o cancela frecuentemente la ventana emergente durante el emparejamiento, se puede activar la lógica de desactivación para evitar avisos innecesarios de "Fast Pair". Para solucionar esto, espere cinco minutos hasta que la ventana emergente de "Fast Pair" se vuelva a habilitar o reinicie su teléfono. Algunos pasos solo son aplicables a las versiones más recientes de dispositivos Android.  
**Recuerde desvincular el dispositivo antes de solicitar la devolución.**

iOS Apple Find My: App Apple Buscar > Objetos > Seleccionar el dispositivo vinculado correctamente.  
 Android Find Hub: Find Hub > Dispositivos > Seleccionar el dispositivo vinculado > Configuración > Eliminar de Find Hub > Se reproducirá un aviso sonoro cuando se complete la eliminación correctamente.  
 Android Find Hub: Find Hub > Dispositivos > Seleccionar el dispositivo vinculado > Configuración > Eliminar de Find Hub > Se reproducirá un aviso sonoro cuando se complete la eliminación correctamente.

## Cambio de batería



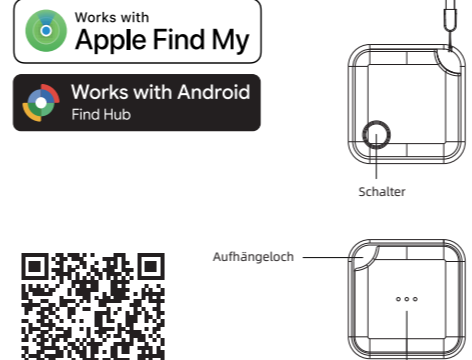
①Alinee la herramienta con la ranura, abra suavemente y retire la tapa superior.  
 ②Extraiga la batería usada.  
 ③Inserte pilas nuevas, colóquelas con el terminal positivo "+" hacia arriba.  
 ④Cubre con la tapa superior, alinee con la ranura y presione firmemente para asegurar un ajuste hermético.

## Dispositivos compatibles:

Compatible con dispositivos Apple con iOS 18.0 o superior; dispositivos con Android™ 12 o superior.

# 德语

## Handbuch



https://micflip.com/how-to-use-micflip-p27/

## Micflip

**Einschalten:** Halten Sie die Taste 5 Sekunden lang gedrückt, bis das Gerät einen Bestätigungston von sich gibt.  
**Ausschalten:** Drücken Sie die Taste fünfmal hintereinander, bis das Gerät einen Bestätigungston abgibt.  
**Werkseinstellungen zurücksetzen:** Drücken Sie die Taste viermal hintereinander (das Gerät gibt einen Ton ab), halten Sie sie dann gedrückt, bis das Gerät erneut einen Ton abgibt.  
**Gerät an neues App-Konto binden**  
 Zuerst das Gerät aus der aktuellen App entfernen, auf Werkseinstellungen zurücksetzen und erneut koppeln.  
**Status prüfen:** Doppelklicken Sie die Taste. Wenn das Gerät piept, ist es eingeschaltet.  
 Seriennummer ablesen: Drücken Sie die Taste innerhalb von 2 Sekunden sechsmal hintereinander. Das Gerät piept und wechselt in den Modus zum Ablesen der Seriennummer.

**Micflip P27**  
 Der Micflip P27 Finder ist ein intelligenter Verlustschutz-Ortungsgerät, kompatibel mit Apple Find My und Android Find Hub. Es ermöglicht Ihnen, wichtige Gegenstände wie Geldbörse, Schlüssel und Rucksack jederzeit zu orten.

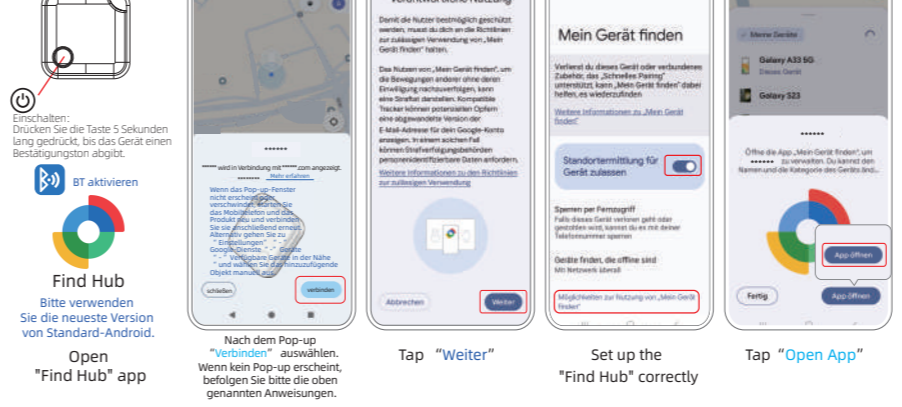
## iOS Find My



**Einuschalten:** Drücken Sie die Taste 5 Sekunden lang gedrückt, bis das Gerät einen Bestätigungston abgibt.  
**BT aktivieren**  
**Wo ist?**  
 Bitte verwenden Sie die neueste iOS-Version.  
 Localiser  
 Tippen Sie in der Liste auf Objekt hinzufügen.  
 Tippen Sie auf "Weniger unterstützte Objekte"  
 Tippen Sie auf "Zustimmen" um eine Verbindung herzustellen.  
 Finish

Es wird empfohlen, die neueste iOS-Version zu verwenden, da einige Funktionen bei älteren Versionen möglicherweise nicht ordnungsgemäß funktionieren.  
 Wenn die Verbindung fehlschlägt, setzen Sie dieses Produkt zurück und versuchen Sie es erneut, eine Verbindung herzustellen. Unter bestimmten Umständen kann die "Find My"-App fälschlicherweise einen Warnhinweis auf niedrigen Batteriestand anzeigen. Bitte warten Sie, bis die App einen normalen Batteriestand erkannt hat, bevor Sie das Gerät weiterverwenden.

## Android Find Hub



**Einuschalten:** Drücken Sie die Taste 5 Sekunden lang gedrückt, bis das Gerät einen Bestätigungston abgibt.  
**BT aktivieren**  
**Find Hub**  
 Bitte verwenden Sie die neueste Version von Standard-Android.  
 Open "Find Hub" app  
 Nach dem Pop-up "Verbinden" auswählen. Wenn kein Pop-up erscheint, befolgen Sie bitte die oben genannten Anweisungen.  
 Tap "Weiter"  
 Set up the "Find Hub" correctly  
 Tap "Open App"

Wenn die Verbindung fehlschlägt, setzen Sie dieses Produkt zurück und versuchen Sie, Ihr Telefon neu zu starten, bevor Sie es erneut verbinden.  
 Find Hub ist in einigen Regionen nicht verfügbar und unterstützt nur das native Android-System.  
 Wir empfehlen, die neueste Version der App zu verwenden; bei älteren Versionen funktionieren möglicherweise nicht alle Funktionen.  
 Unter bestimmten Umständen kann die "Find Hub"-App fälschlicherweise einen Warnhinweis auf niedrigen Batteriestand anzeigen. Bitte warten Sie, bis die App einen normalen Batteriestand erkannt hat, bevor Sie das Gerät weiterverwenden.

## Technische Spezifikationen

Bezeichnung: Intelligenter Verlustschutz-Tracker  
 Modell: Micflip P27  
 Funktion: Ortungsschutz mit Find My & Find Hub  
 Material: ABS  
 Batterie: CR2032 / 3V  
 Maße: 35x35x8mm  
 Wasserdichtklasse: IP65  
 Standby-Zeit: 1 Jahr

## Häufig gestellte Fragen-

**Datenschutz:** Dieses Produkt verfügt über einen Mechanismus zum Verhindern von Verfolgung. Bei missbräuchlicher Verfolgung erscheint eine Benachrichtigung auf dem Telefon der verfolgten Person, um die Verfolgung zu stoppen.

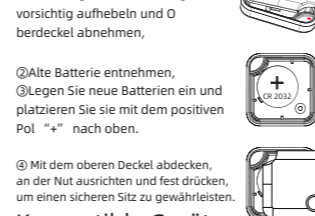
**Zu Google Find Hub**

- Find Hub ist in einigen Regionen nicht verfügbar. Es wird empfohlen, die neueste Version von nativen Android zu verwenden.
- Warum wird auf meinem Telefon kein Pop-up-Fenster "Schnellkoppeln" (Fast Pair) zum Hinzufügen des Geräts angezeigt?  
 Versuchen Sie bitte die folgenden Schritte, um das Gerät manuell zur Find Hub-App hinzuzufügen.  
 1. Stellen Sie sicher, dass Bluetooth und Standortdienste auf Ihrem Telefon aktiviert sind.  
 2. Stellen Sie sicher, dass Ihr Telefon mit Wi-Fi oder mobilen Daten verbunden ist.  
 3. Stellen Sie sicher, dass der Abstand zwischen Ihrem Telefon und dem Gerät innerhalb von 0,5 Metern (1,6 Fuß) liegt.
- Gehen Sie zu "Einstellungen" > "Google" > "Alle Dienste" > "Find Hub", aktivieren Sie "Gerät lokalisieren lassen" und gleichzeitig "Offline-Gründe finden". Wählen Sie anschließend "Überall über das Netzwerk" aus.
- Wenn der Find Hub das Gerät nicht erkennt, setzen Sie dieses Produkt zurück und starten Sie Ihr Telefon neu, bevor Sie es erneut verbinden.
- Wenn Sie das Pop-up-Fenster "Schnellkoppeln" zweimal schließen oder häufig das Koppeln durchführen und das Pop-up-Fenster abbrechen, kann die Deaktivierungslgik ausgelöst werden, um unnötige "Schnellkoppeln"-Pop-ups zu verhindern. Um dieses Problem zu beheben, können Sie fünf Minuten warten, bis das Pop-up "Schnellkoppeln" wieder aktiviert ist, oder Ihr Telefon neu starten. Einige Schritte gelten nur für die neuesten Android-Geräteversionen.

**Bitte denken Sie daran, das Gerät vor der Rücksendung zu trennen.**

iOS Apple Find My: Apple Find My App > Objekte > Das gebundene Gerät auswählen > Entfernen > Entfernen. Bei erfolgreicher Entfernung wird ein Ton abgespielt.  
 Android Find Hub: Find Hub > Geräte > Das gebundene Gerät auswählen > Einstellungen > Aus Find Hub entfernen > Bei erfolgreicher Entfernung wird ein Ton abgespielt.

## Batteriewechsel



①Alte Batterie entnehmen,  
 ②Legen Sie neue Batterien ein und platzieren Sie sie mit dem positiven Pol "+" nach oben.  
 ③Mit dem oberen Deckel abdecken, an der Nut ausrichten und fest drücken, um einen sicheren Sitz zu gewährleisten.

## Kompatible Geräte

Geeignet für Apple-Geräte mit iOS 18.0 oder höher; Geräte mit Android™ 12 oder neuer.

# 法语

## Manuel



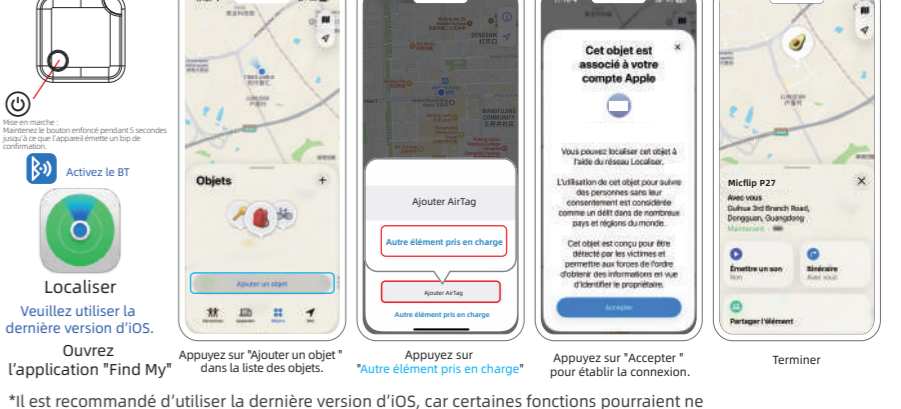
https://micflip.com/how-to-use-micflip-p27/

## Micflip

**Mise en marche:** Maintenez le bouton enfoncé pendant 5 secondes jusqu'à ce que l'appareil émette un bip de confirmation.  
**Arrêt:** Appuyez 5 fois consécutivement sur le bouton jusqu'à ce que l'appareil émette un bip de confirmation.  
**Réinitialisation usine:** Appuyez 4 fois consécutivement sur le bouton (l'appareil émet un bip), puis maintenez-le enfoncé jusqu'à ce qu'il émette un nouveau bip.  
**Associer l'appareil à un nouveau compte d'application:** Retirez d'abord l'appareil de l'application actuelle, restaurez les paramètres d'usine puis associez-le à un nouveau.  
**Vérification de l'état:** Double-cliquez sur le bouton. Si l'appareil émet un bip, il est en marche.  
 Lecture du numéro de série: Appuyez 6 fois consécutivement sur le bouton en moins de 2 secondes. L'appareil émet un bip et passe en mode lecture du numéro de série.

**Micflip P27**  
 Le localisateur Micflip P27 est un appareil intelligent anti-perte compatible avec Apple Find My et Android Find Hub. Il vous permet de connaître la position de vos portefeuilles, clés, sacs et autres objets précieux en permanence.

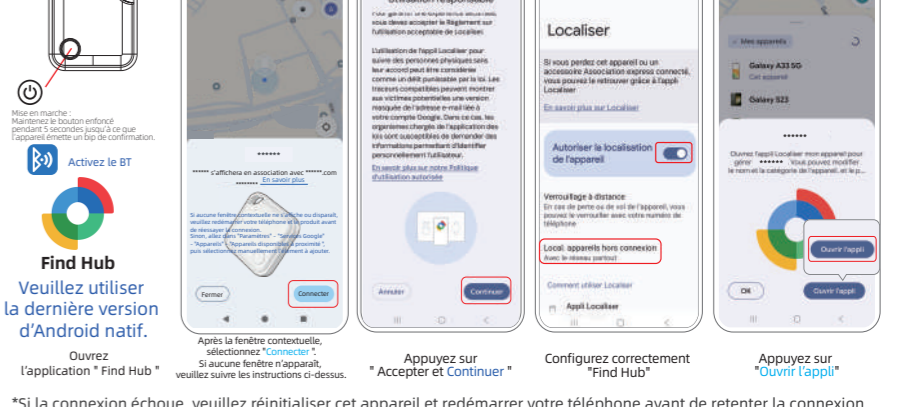
## Find My sur iOS



**Mise en marche:** Maintenez le bouton enfoncé pendant 5 secondes jusqu'à ce que l'appareil émette un bip de confirmation.  
**Activez le BT**  
**Localiser**  
 Veuillez utiliser la dernière version d'iOS.  
 Ouvrez l'application "Find My"  
 Appuyez sur "Ajouter un objet" dans la liste des objets.  
 Appuyez sur "Autre élément pris en charge" pour établir la connexion.  
 Appuyez sur "Accepter" pour établir la connexion.  
 Terminer

\*Il est recommandé d'utiliser la dernière version d'iOS, car certaines fonctions pourraient ne pas fonctionner correctement sur des versions antérieures.  
 \*Si la connexion échoue, veuillez réinitialiser cet appareil et réessayer de vous connecter.  
 \*Dans certaines circonstances, l'application Find My peut afficher par erreur une alerte de batterie faible. Veuillez attendre que l'application détecte un niveau de batterie normal avant de continuer à utiliser l'appareil.

## Android Find Hub



**Mise en marche:** Maintenez le bouton enfoncé pendant 5 secondes jusqu'à ce que l'appareil émette un bip de confirmation.  
**Activez le BT**  
**Find Hub**  
 Veuillez utiliser la dernière version d'Android natif.  
 Ouvrez l'application "Find Hub"  
 Après la fenêtre contextuelle, sélectionnez "Connecter". Si aucune fenêtre n'apparaît, veuillez suivre les instructions ci-dessous.  
 Appuyez sur "Accepter et Continuer"  
 Configurez correctement "Find Hub"  
 Appuyez sur "Ouvrir l'appli"

\*Si la connexion échoue, veuillez réinitialiser cet appareil et redémarrer votre téléphone avant de tenter la connexion.  
 \*Certaines régions ne sont pas prises en charge; seul le système Android natif est compatible. Il est recommandé d'utiliser la dernière version de l'application, car certaines fonctions risquent de ne pas fonctionner sur les versions plus anciennes.  
 \*Dans certaines situations, l'application Find Hub peut afficher par erreur une alerte de batterie faible. Veuillez attendre que l'application détecte un niveau de batterie normal avant de continuer à utiliser l'appareil.

## Spécifications Techniques

Nom: Traceur intelligent anti-perte  
 Modèle: Micflip P27  
 Fonction: Localisation anti-perte Find My et Find Hub  
 Matériau: ABS  
 Batterie: CR2032 / 3V  
 Dimensions: 35x35x8mm  
 Indice d'étanchéité: IP65  
 Durée de veille: 1 an

## Questions fréquentes-

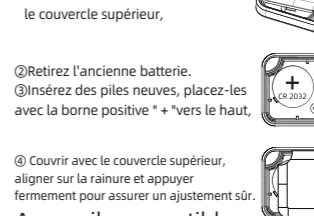
**Protection de la vie privée:** Ce produit est équipé d'un mécanisme anti-suivi. En cas de suivi malveillant, un message s'affiche sur le téléphone de la personne suivie afin d'empêcher le suivi.

**À propos de Google Find Hub**

- Find Hub n'est pas disponible dans certaines régions. Il est recommandé d'utiliser la dernière version d'Android natif.
- Pourquoi la fenêtre contextuelle « Fast Pair » n'apparaît-elle pas sur mon téléphone pour ajouter l'appareil ?  
 Veuillez suivre les étapes suivantes pour ajouter manuellement l'appareil dans l'application Find Hub.  
 1. Assurez-vous que le Bluetooth et les services de localisation sont activés sur votre téléphone.  
 2. Assurez-vous que votre téléphone est connecté au Wi-Fi ou aux données mobiles.  
 3. Assurez-vous que la distance entre votre téléphone et l'appareil ne dépasse pas 0,5 mètre (1,6 pieds).
- Allez dans "Paramètres" > "Google" > "Tous les services" > "Find Hub", activez "Autoriser la localisation de l'appareil", activez simultanément "Localiser vos appareils hors ligne" et choisissez "Avec réseau, partout".
- Si Find Hub ne parvient pas à détecter l'appareil, veuillez réinitialiser ce produit et redémarrer votre téléphone avant de tenter la connexion.
- Si vous fermez la fenêtre contextuelle « Fast Pair » deux fois, ou si vous annulez fréquemment l'appariement et la fenêtre contextuelle, la fonction de désactivation peut être déclenchée pour éviter des fenêtres intempestives. Pour résoudre ce problème, attendez cinq minutes que la fenêtre « Fast Pair » soit réactivée, ou redémarrez votre téléphone.

Certaines étapes ne s'appliquent qu'aux dernières versions des appareils Android.  
**Pensez à dissocier l'appareil avant de demander le retour.**  
 iOS (Apple Find My): Ouvrez l'application Localiser > Objets > Sélectionnez l'appareil associé > Supprimer l'appareil > Supprimer.  
 Un signal sonore retentit lorsque la dissociation est réussie.  
 Android (Find Hub): Ouvrez Find Hub > Appareils > Sélectionnez l'appareil associé > Paramètres > Supprimer de Find Hub.  
 Un signal sonore retentit lorsque la dissociation est réussie.

## Remplacement de la batterie



①Alignez l'outil sur la rainure, soulevez doucement et retirez le couvercle supérieur,  
 ②Retirez l'ancienne batterie.  
 ③Insérez des piles neuves, placez-les avec la borne positive "+" vers le haut,  
 ④ Couvrez avec le couvercle supérieur, alignez sur la rainure et appuyez fermement pour assurer un ajustement sûr.

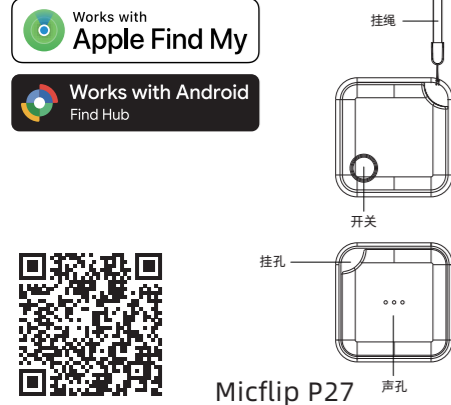
## Appareils compatibles

Convient aux appareils Apple dotés d'iOS 18.0 ou version ultérieure ; appareils équipés d'Android™ 12 ou version ultérieure.

# 反面

# 中文

## 说明书



**开机:** 长按按键 5 秒,设备发出提示音即开机成功  
**关机:** 连接5下直至发出提示音  
**恢复出厂设置:** 连接4下发出声响再继续长按直至再次发出提示音。  
**物品重新绑定到新的App帐户**  
 请先将设备从当前App上移除,再将设备恢复出厂设置后重新进行配对绑定。  
**状态确认:** 连续按开关两次,设备发出声响即表示产品在开机状态。  
 读取序列号: 2秒内连续按键6次发出提示音,设备进入序列号读取状态。

https://micflip.com/how-to-use-micflip-p27/

## iOS苹果查找



打开“查找”APP  
 物品中 选择“添加物品”  
 “其他支持的物品”  
 填写信息后 绑定Apple ID  
 完成绑定

\* 建议运行iOS最新版本,低版本部分功能可能无法正常使  
 \* 如遇到连接失败的情况,请重置本产品后再尝试连接。  
 \* 一些情况下查找 App错误地提示电量低,可等待App检测到正常电量继续使用。

## 安卓查找中心



打开“查找中心”APP  
 弹窗后选择“连接”  
 点击“接受并继续”  
 正确设置“查找中心”  
 选择“打开应用”  
 完成绑定

\* 如遇到连接失败的情况,请重置本产品并尝试重启手机再连接。  
 \* 部分国家区域不可使用,仅支持原生态安卓系统;建议运行最新版本App,低版本部分功能可能不能使  
 \* 一些情况下查找 App错误地提示电量低,可等待App检测到正常电量继续使用。

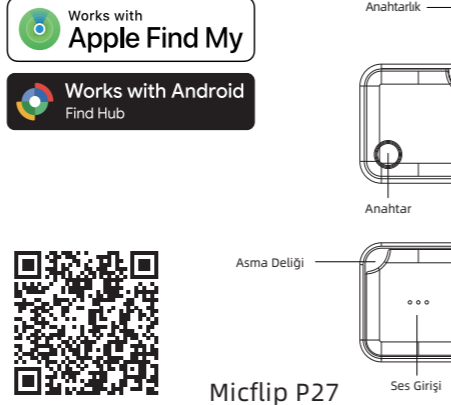
## 规格参数

**名称:** 智能防丢器  
**型号:** Micflip P27  
**功能:** Find My + Find Hub 防丢定位  
**材质:** ABS  
**电池容量:** CR2032 / 3V  
**尺寸:** 35x35x8mm  
**防水等级:** IP65  
**待机时长:** 1年

**常见问题 -**  
**隐私保护:** 本产品具备防止追踪跟踪,当被恶意追踪时被追踪者手机上会有消息提示,以阻止追踪。  
**关于谷歌Find Hub**  
 1. Find Hub部份国家区域不可用,建议使用原生态安卓最新版本。  
 2. 为什么我的手机上没有出现“快速配对”弹出窗口来添加设备? 请尝试以下步骤将设备手动添加到您的 Find Hub 应用。  
 3. 确保您的手机已开启蓝牙和定位功能。  
 4. 确保您的手机已连接到 Wi-Fi 或移动网络。  
 5. 确保您的手机与设备之间的距离在 0.5 米 (1.6 英尺) 以内。  
 6. 前往“设置”>“Google”>“所有服务”>“查找中心”>“打开“允许定位设备”,同时打开“寻找离线设备”,选择“在所有区域使用“查找中心”网络”。  
 7. 如果Find Hub无法检测设备,请重置本产品并尝试重启手机后再连接。  
 8. 如果您再次关闭“快速配对”弹出窗口,或频繁操作配对、取消“弹出窗口”,可能会触发禁用逻辑,以防止不必要的“快速配对”弹出窗口。要解决这个问题,您可以等待五分钟让“快速配对”弹出窗口重新启用,或者重启手机。  
 9. 部分步骤仅适用于 Android 最新版本设备。  
**申请退货前请记得解除设备**  
 iOS苹果查找: Apple查找应用 > 物品 > 选择绑定的设备 > 移除 > 从Apple帐户移除 > 移除成功有声音提示  
 安卓查找中心: 查找中心 > 设备列表 > 选择绑定的设备 > 设置 > 从“查找中心”移除 > 移除成功有声音提示

# 土耳其

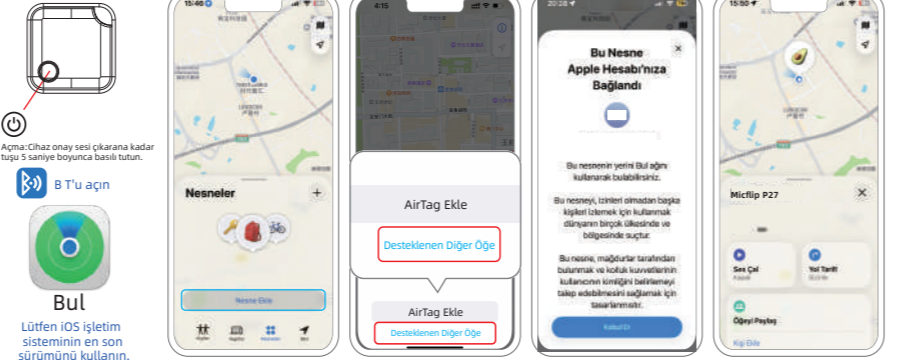
## Kılavuz



**Açma:** Onay sesi çıkana kadar düğmeyi 5 saniye basılı tutun.  
**Kapatma:** Cihaz onay sesi çıkarana kadar tuşa ard arda 5 kez basın.  
**Fabrika Ayarlarına Sıfırlama:** Tuşa ard arda 4 kez basın (cihaz ses verecektir), ardından tekrar ses gelene kadar tuşu basılı tutun.  
**Cihazı yeni uygulama hesabına bağlayın**  
 Önce cihazı mevcut uygulamadan kaldırın, fabrika ayarlarına sıfırlayın ve tekrar eşleştirin.  
**Durum Kontrolü:** Tuşa ard arda iki kez basın. Cihaz bip sesi verir.çıkardığında, cihaz açık durumdadır.  
 Seri Numarasını Oku: 2 saniye içinde tuşa arka arkaya 6 kez basın.Cihaz bip sesi çıkaracak ve seri numarasını okumoduna geçecektir.

https://micflip.com/how-to-use-micflip-p27/

## iOS Find My (iOS Bul)



“Find My” uygulamasını açın  
 “Öğelerden “Öğe Ekle” seçeneğine dokunun.  
 “Desteklenen Diğer Öğe”  
 “Kabul Et’e dokunarak bağlanın.  
 Finish

\*Bazı işlevler daha düşük sürümlerde düzgün çalışmayabileceğinden, iOS'un en son sürümünü çalıştırmamız önerilir.  
 \*Bazı başarisiz olursa, lütfen bu ürünü sıfırlayıp tekrar bağlanmayı deneyin.  
 \*Bazı durumlarda Find My uygulaması yanlış olarak düşük pil uyarısı gösterebilir. Lütfen uygulamanın normal pil seviyesini algılayana kadar bekleyin ve cihazı kullanmaya devam edin.

## Android Find Hub



“Find Hub” uygulamasını açın  
 “Bağlantı başarisiz olursa, lütfen bu ürünü sıfırlayın ve tekrar bağlanmadan önce telefonunuzu yeniden başlatmayı deneyin.  
 \*Bazı ülke ve bölgelerde kullanılamaz. Yalnızca stok Android sistemleri desteklenir.  
 \*Uygulamanın en son sürümünü çalıştırmamız öneririz, çünkü bazı işlevler eski sürümlerde çalışmayabilir.

## Teknik Özellikler

**İsim:** Akülü Kayıp Önlleyici Takip Cihazı  
**Model:** Micflip P27  
**Google Find Hub Hakında**  
 1. Find Hub, bazı bölgelerde kullanılamamaktadır.  
 2. En son sürümdeki stok Android sistemini kullanmanız önerilir.  
 3. Cihazı eklemek için telefonunuza neden “Hızlı Eşleştirme” açılır penceresi görünüyordur? Lütfen cihazı el ile Find Hub uygulamasına eklemek için aşağıdaki adımları deneyin  
 1. Telefonunuzda Bluetooth ve Konum servislerinin açık olduğundan emin olun.  
 2. Telefonunuzun Wi-Fi veya mobil veriyeye bağlı olduğundan emin olun.  
 3. Telefonunuz ile cihaz arasındaki mesafenin 0,5 metre (1,6 fit) içinde olduğundan emin olun.  
 4. Ayarlar > Google > Tüm servisler > Find Hub'u etkinleştirin.  
 5. “Hızlı Eşleştirme” açılır penceresini iki kez kapattıysanız veya sık sık eşleştirme yapıp pencereyi iptal ederseniz, gereksiz “Hızlı Eşleştirme” bildirimlerini önlemek için device dışı bırakma menüünü tetikleyin.  
 Bu sonuca çözmek için “Hızlı Eşleştirme” penceresinin tekrar etkinleşmesini için beş dakika bekleyebilir veya telefonunuzu yeniden başlatabilirsiniz.  
 Bazı adımlar yalnızca en son Android cihaz sürümleri için geçerlidir. lütfen bağlandıktan önce lütfen cihazı bağlantı durumunu unutmayın.  
 iOS Apple Find My:Apple Find My uygulaması > Öğeler > Bağlı cihazı seç > Kaldır > Kaldır  
 Bazı ayarları kaldırıldığında sesli bildirim alınacaktır.  
 Android Find Hub: Find Hub > Cihazlar > Bağlı cihazı seç > Ayarlar > Find Hub'dan Kaldır > Başarılı kaldırma sonrasında sesli bildirim çalar

**Pili takıp çıkarma**  
 ①Aletli olarak hizalayın, hafifçe kaldırıp üst kapakçı çıkarın,  
 ②Yeni pili alın.  
 ③Yeni pili takın, artı "+" kutbu yukarı bakacak şekilde yerleştirin,  
 ④Üst kapakla kapatın,oluk ile hizalayın ve sıkıca bastırarak üst kapakçıyı sağlayın.

**Uyumlulu Cihazlar**  
 iOS 18.0 ve üstü sürümlere sahip Apple cihazlar;  
 Android™ 12 ve üstü sürümlü cihazlarla uyumludur.

# 日语

## せつめいしよ



**電源オン:** ボタンを5秒間長押しし、機器から確認音が鳴ったら完了です  
**電源オフ:** 5回連続で押し、確認音が鳴るまで初期化: 4回連続で押し音が鳴った後、再度確認音が鳴るまで長押しを続ける  
**デバイスを新しいアプリアカウントに登録:** まず現在のアプリからデバイスを削除し、初期化した後、再度ペアリングを行ってください。  
**状態確認:** 電源ボタン2回連続で押し、デバイスが音を発した場合は製品が電源オン状態であることを示します。  
 シリアル番号を読み取る: 2秒以内にスイッチを6回連続で押すと確認音が鳴り、デバイスはシリアル番号読み取りモードに移行します。

https://micflip.com/how-to-use-micflip-p27/

## iOS版「探す」アプリ



“探す”アプリを起動してください。  
 “探す”アプリを起動してください。  
 “探す”アプリを起動してください。  
 “探す”アプリを起動してください。

## Android デバイス検索



“Find Hub”アプリを開く  
 “Find Hub”アプリを開く  
 “Find Hub”アプリを開く  
 “Find Hub”アプリを開く

## 仕様

**名称:** スマート紛失防止タグ  
**型番:** Micflip P27  
**機能:** Find My / Find Hub 紛失防止測位  
**素材:** ABS樹脂  
**電池:** CR2032 / 3V  
**サイズ:** 35x35x8mm  
**防水規格:** IP65  
**待機時間:** 1年

**よくある質問-**  
**プライバシー保護:** 本製品には追跡防止機能が搭載されています。悪意のある追跡が行われた場合、追跡対象者のスマートフォンに通知が表示されます。追跡を中止することができます。  
**Google Find Hub について**  
 1. Find Hubの一部、地域ではご利用いただけません。  
 2. 純正Androidの最新版をご利用ください。  
 3. 必ずスマートフォンに「Google」>「すべてのサービス」>「ポップアップが表示される」、デバイスを追加できないのでしょうか? 以下の手順に従って、デバイスを手動で Find Hub アプリに追加してください。  
 1. スマートフォンのBluetoothと位置情報機能が有効になっていることを確認してください。  
 2. スマートフォンのWi-Fiまたはモバイルネットワークに接続されていることを確認してください。  
 3. スマートフォンとデバイス間の距離が0.5メートル (1.6 フィート) 以内であることを確認してください。  
 4. Find Hubアプリを起動し、位置情報機能を有効にする。本製品をリセットし、スマートフォンを再起動してから再度接続を試みます。  
 5. スマートフォンの設定で「位置情報」を開き、「位置情報の許可」を有効にし、同時に「オフラインデバイスの検索」を開いて、「すべての領域で検索センター」を使用を選択します。  
 6. Find Hubアプリを起動し、位置情報機能を有効にする。本製品をリセットし、スマートフォンを再起動してから再度接続を試みます。  
 7. クリックアラート、ポップアップを2回連続で閉じたり、接続中にアラート操作を行った、ポップアップを閉じる「キャンセル」を選択してください。  
 8. クリックアラート、ポップアップを2回連続で閉じたり、接続中にアラート操作を行った、ポップアップを閉じる「キャンセル」を選択してください。  
 9. クリックアラート、ポップアップを2回連続で閉じたり、接続中にアラート操作を行った、ポップアップを閉じる「キャンセル」を選択してください。  
 10. クリックアラート、ポップアップを2回連続で閉じたり、接続中にアラート操作を行った、ポップアップを閉じる「キャンセル」を選択してください。  
 11. クリックアラート、ポップアップを2回連続で閉じたり、接続中にアラート操作を行った、ポップアップを閉じる「キャンセル」を選択してください。  
 12. クリックアラート、ポップアップを2回連続で閉じたり、接続中にアラート操作を行った、ポップアップを閉じる「キャンセル」を選択してください。  
 13. クリックアラート、ポップアップを2回連続で閉じたり、接続中にアラート操作を行った、ポップアップを閉じる「キャンセル」を選択してください。  
 14. クリックアラート、ポップアップを2回連続で閉じたり、接続中にアラート操作を行った、ポップアップを閉じる「キャンセル」を選択してください。  
 15. クリックアラート、ポップアップを2回連続で閉じたり、接続中にアラート操作を行った、ポップアップを閉じる「キャンセル」を選択してください。  
 16. クリックアラート、ポップアップを2回連続で閉じたり、接続中にアラート操作を行った、ポップアップを閉じる「キャンセル」を選択してください。  
 17. クリックアラート、ポップアップを2回連続で閉じたり、接続中にアラート操作を行った、ポップアップを閉じる「キャンセル」を選択してください。  
 18. クリックアラート、ポップアップを2回連続で閉じたり、接続中にアラート操作を行った、ポップアップを閉じる「キャンセル」を選択してください。  
 19. クリックアラート、ポップアップを2回連続で閉じたり、接続中にアラート操作を行った、ポップアップを閉じる「キャンセル」を選択してください。  
 20. クリックアラート、ポップアップを2回連続で閉じたり、接続中にアラート操作を行った、ポップアップを閉じる「キャンセル」を選択してください。  
 21. クリックアラート、ポップアップを2回連続で閉じたり、接続中にアラート操作を行った、ポップアップを閉じる「キャンセル」を選択してください。  
 22. クリックアラート、ポップアップを2回連続で閉じたり、接続中にアラート操作を行った、ポップアップを閉じる「キャンセル」を選択してください。  
 23. クリックアラート、ポップアップを2回連続で閉じたり、接続中にアラート操作を行った、ポップアップを閉じる「キャンセル」を選択してください。  
 24. クリックアラート、ポップアップを2回連続で閉じたり、接続中にアラート操作を行った、ポップアップを閉じる「キャンセル」を選択してください。  
 25. クリックアラート、ポップアップを2回連続で閉じたり、接続中にアラート操作を行った、ポップアップを閉じる「キャンセル」を選択してください。  
 26. クリックアラート、ポップアップを2回連続で閉じたり、接続中にアラート操作を行った、ポップアップを閉じる「キャンセル」を選択してください。  
 27. クリックアラート、ポップアップを2回連続で閉じたり、接続中にアラート操作を行った、ポップアップを閉じる「キャンセル」を選択してください。  
 28. クリックアラート、ポップアップを2回連続で閉じたり、接続中にアラート操作を行った、ポップアップを閉じる「キャンセル」を選択してください。  
 29. クリックアラート、ポップアップを2回連続で閉じたり、接続中にアラート操作を行った、ポップアップを閉じる「キャンセル」を選択してください。  
 30. クリックアラート、ポップアップを2回連続で閉じたり、接続中にアラート操作を行った、ポップアップを閉じる「キャンセル」を選択してください。  
 31. クリックアラート、ポップアップを2回連続で閉じたり、接続中にアラート操作を行った、ポップアップを閉じる「キャンセル」を選択してください。  
 32. クリックアラート、ポップアップを2回連続で閉じたり、接続中にアラート操作を行った、ポップアップを閉じる「キャンセル」を選択してください。  
 33. クリックアラート、ポップアップを2回連続で閉じたり、接続中にアラート操作を行った、ポップアップを閉じる「キャンセル」を選択してください。  
 34. クリックアラート、ポップアップを2回連続で閉じたり、接続中にアラート操作を行った、ポップアップを閉じる「キャンセル」を選択してください。  
 35. クリックアラート、ポップアップを2回連続で閉じたり、接続中にアラート操作を行った、ポップアップを閉じる「キャンセル」を選択してください。  
 36. クリックアラート、ポップアップを2回連続で閉じたり、接続中にアラート操作を行った、ポップアップを閉じる「キャンセル」を選択してください。  
 37. クリックアラート、ポップアップを2回連続で閉じたり、接続中にアラート操作を行った、ポップアップを閉じる「キャンセル」を選択してください。  
 38. クリックアラート、ポップアップを2回連続で閉じたり、接続中にアラート操作を行った、ポップアップを閉じる「キャンセル」を選択してください。  
 39. クリックアラート、ポップアップを2回連続で閉じたり、接続中にアラート操作を行った、ポップアップを閉じる「キャンセル」を選択してください。  
 40. クリックアラート、ポップアップを2回連続で閉じたり、接続中にアラート操作を行った、ポップアップを閉じる「キャンセル」を選択してください。  
 41. クリックアラート、ポップアップを2回連続で閉じたり、接続中にアラート操作を行った、ポップアップを閉じる「キャンセル」を選択してください。  
 42. クリックアラート、ポップアップを2回連続で閉じたり、接続中にアラート操作を行った、ポップアップを閉じる「キャンセル」を選択してください。  
 43. クリックアラート、ポップアップを2回連続で閉じたり、接続中にアラート操作を行った、ポップアップを閉じる「キャンセル」を選択してください。  
 44. クリックアラート、ポップアップを2回連続で閉じたり、接続中にアラート操作を行った、ポップアップを閉じる「キャンセル」を選択してください。  
 45. クリックアラート、ポップアップを2回連続で閉じたり、接続中にアラート操作を行った、ポップアップを閉じる「キャンセル」を選択してください。  
 46. クリックアラート、ポップアップを2回連続で閉じたり、接続中にアラート操作を行った、ポップアップを閉じる「キャンセル」を選択してください。  
 47. クリックアラート、ポップアップを2回連続で閉じたり、接続中にアラート操作を行った、ポップアップを閉じる「キャンセル」を選択してください。  
 48. クリックアラート、ポップアップを2回連続で閉じたり、接続中にアラート操作を行った、ポップアップを閉じる「キャンセル」を選択してください。  
 49. クリックアラート、ポップアップを2回連続で閉じたり、接続中にアラート操作を行った、ポップアップを閉じる「キャンセル」を選択してください。  
 50. クリックアラート、ポップアップを2回連続で閉じたり、接続中にアラート操作を行った、ポップアップを閉じる「キャンセル」を選択してください。  
 51. クリックアラート、ポップアップを2回連続で閉じたり、接続中にアラート操作を行った、ポップアップを閉じる「キャンセル」を選択してください。  
 52. クリックアラート、ポップアップを2回連続で閉じたり、接続中にアラート操作を行った、ポップアップを閉じる「キャンセル」を選択してください。  
 53. クリックアラート、ポップアップを2回連続で閉じたり、接続中にアラート操作を行った、ポップアップを閉じる「キャンセル」を選択してください。  
 54. クリックアラート、ポップアップを2回連続で閉じたり、接続中にアラート操作を行った、ポップアップを閉じる「キャンセル」を選択してください。  
 55. クリックアラート、ポップアップを2回連続で閉じたり、接続中にアラート操作を行った、ポップアップを閉じる「キャンセル」を選択してください。  
 56. クリックアラート、ポップアップを2回連続で閉じたり、接続中にアラート操作を行った、ポップアップを閉じる「キャンセル」を選択してください。  
 57. クリックアラート、ポップアップを2回連続で閉じたり、接続中にアラート操作を行った、ポップアップを閉じる「キャンセル」を選択してください。  
 58. クリックアラート、ポップアップを2回連続で閉じたり、接続中にアラート操作を行った、ポップアップを閉じる「キャンセル」を選択してください。  
 59. クリックアラート、ポップアップを2回連続で閉じたり、接続中にアラート操作を行った、ポップアップを閉じる「キャンセル」を選択してください。  
 60. クリックアラート、ポップアップを2回連続で閉じたり、接続中にアラート操作を行った、ポップアップを閉じる「キャンセル」を選択してください。  
 61. クリックアラート、ポップアップを2回連続で閉じたり、接続中にアラート操作を行った、ポップアップを閉じる「キャンセル」を選択してください。  
 62. クリックアラート、ポップアップを2回連続で閉じたり、接続中にアラート操作を行った、ポップアップを閉じる「キャンセル」を選択してください。  
 63. クリックアラート、ポップアップを2回連続で閉じたり、接続中にアラート操作を行った、ポップアップを閉じる「キャンセル」を選択してください。  
 64. クリックアラート、ポップアップを2回連続で閉じたり、接続中にアラート操作を行った、ポップアップを閉じる「キャンセル」を選択してください。  
 65. クリックアラート、ポップアップを2回連続で閉じたり、接続中にアラート操作を行った、ポップアップを閉じる「キャンセル」を選択してください。  
 66. クリックアラート、ポップアップを2回連続で閉じたり、接続中にアラート操作を行った、ポップアップを閉じる「キャンセル」を選択してください。  
 67. クリックアラート、ポップアップを2回連続で閉じたり、接続中にアラート操作を行った、ポップアップを閉じる「キャンセル」を選択してください。  
 68. クリックアラート、ポップアップを2回連続で閉じたり、接続中にアラート操作を行った、ポップアップを閉じる「キャンセル」を選択してください。  
 69. クリックアラート、ポップアップを2回連続で閉じたり、接続中にアラート操作を行った、ポップアップを閉じる「キャンセル」を選択してください。  
 70. クリックアラート、ポップアップを2回連続で閉じたり、接続中にアラート操作を行った、ポップアップを閉じる「キャンセル」を選択してください。  
 71. クリックアラート、ポップアップを2回連続で閉じたり、接続中にアラート操作を行った、ポップアップを閉じる「キャンセル」を選択してください。  
 72. クリックアラート、ポップアップを2回連続で閉じたり、接続中にアラート操作を行った、ポップアップを閉じる「キャンセル」を選択してください。  
 73. クリックアラート、ポップアップを2回連続で閉じたり、接続中にアラート操作を行った、ポップアップを閉じる「キャンセル」を選択してください。  
 74. クリックアラート、ポップアップを2回連続で閉じたり、接続中にアラート操作を行った、ポップアップを閉じる「キャンセル」を選択してください。  
 75. クリックアラート、ポップアップを2回連続で閉じたり、接続中にアラート操作を行った、ポップアップを閉じる「キャンセル」を選択してください。  
 76. クリックアラート、ポップアップを2回連続で閉じたり、接続中にアラート操作を行った、ポップアップを閉じる「キャンセル」を選択してください。  
 77. クリックアラート、ポップアップを2回連続で閉じたり、接続中にアラート操作を行った、ポップアップを閉じる「キャンセル」を選択してください。  
 78. クリックアラート、ポップアップを2回連続で閉じたり、接続中にアラート操作を行った、ポップアップを閉じる「キャンセル」を選択してください。  
 79. クリックアラート、ポップアップを2回連続で閉じたり、接続中にアラート操作を行った、ポップアップを閉じる「キャンセル」を選択してください。  
 80. クリックアラート、ポップアップを2回連続で閉じたり、接続中にアラート操作を行った、ポップアップを閉じる「キャンセル」を選択してください。  
 81. クリックアラート、ポップアップを2回連続で閉じたり、接続中にアラート操作を行った、ポップアップを閉じる「キャンセル」を選択してください。  
 82. クリックアラート、ポップアップを2回連続で閉じたり、接続中にアラート操作を行った、ポップアップを閉じる「キャンセル」を選択してください。  
 83. クリックアラート、ポップアップを2回連続で閉じたり、接続中にアラート操作を行った、ポップアップを閉じる「キャンセル」を選択してください。  
 84. クリックアラート、ポップアップを2回連続で閉じたり、接続中にアラート操作を行った、ポップアップを閉じる「キャンセル」を選択してください。  
 85. クリックアラート、ポップアップを2回連続で閉じたり、接続中にアラート操作を行った、ポップアップを閉じる「キャンセル」を選択してください。  
 86. クリックアラート、ポップアップを2回連続で閉じたり、接続中にアラート操作を行った、ポップアップを閉じる「キャンセル」を選択してください。  
 87. クリックアラート、ポップアップを2回連続で閉じたり、接続中にアラート操作を行った、ポップアップを閉じる「キャンセル」を選択してください。  
 88. クリックアラート、ポップアップを2回連続で閉じたり、接続中にアラート操作を行った、ポップアップを閉じる「キャンセル」を選択してください。  
 89. クリックアラート、ポップアップを2回連続で閉じたり、接続中にアラート操作を行った、ポップアップを閉じる「キャンセル」を選択してください。  
 90. クリックアラート、ポップアップを2回連続で閉じたり、接続中にアラート操作を行った、ポップアップを閉じる「キャンセル」を選択してください。  
 91. クリックアラート、ポップアップを2回連続で閉じたり、接続中にアラート操作を行った、ポップアップを閉じる「キャンセル」を選択してください。  
 92. クリックアラート、ポップアップを2回連続で閉じたり、接続中にアラート操作を行った、ポップアップを閉じる「キャンセル」を選択してください。  
 93. クリックアラート、ポップアップを2回連続で閉じたり、接続中にアラート操作を行った、ポップアップを閉じる「キャンセル」を選択してください。  
 94. クリックアラート、ポップアップを2回連続で閉じたり、接続中にアラート操作を行った、ポップアップを閉じる「キャンセル」を選択してください。  
 95. クリックアラート、ポップアップを2回連続で閉じたり、接続中にアラート操作を行った、ポップアップを閉じる「キャンセル」を選択してください。  
 96. クリックアラート、ポップアップを2回連続で閉じたり、接続中にアラート操作を行った、ポップアップを閉じる「キャンセル」を選択してください。  
 97. クリックアラート、ポップアップを2回連続で閉じたり、接続中にアラート操作を行った、ポップアップを閉じる「キャンセル」を選択してください。  
 98. クリックアラート、ポップアップを2回連続で閉じたり、接続中にアラート操作を行った、ポップアップを閉じる「キャンセル」を選択してください。  
 99. クリックアラート、ポップアップを2回連続で閉じたり、接続中にアラート操作を行った、ポップアップを閉じる「キャンセル」を選択してください。  
 100. クリックアラート、ポップアップを2回連続で閉じたり、接続中にアラート操作を行った、ポップアップを閉じる「キャンセル」を選択してください。  
 101. クリックアラート、ポップアップを2回連続で閉じたり、接続中にアラート操作を行った、ポップアップを閉じる「キャンセル」を選択してください。  
 102. クリックアラート、ポップアップを2回連続で閉じたり、接続中にアラート操作を行った、ポップアップを閉じる「キャンセル」を選択してください。  
 103. クリックアラート、ポップアップを2回連続で閉じたり、接続中にアラート操作を行った、ポップアップを閉じる「キャンセル」を選択してください。  
 104. クリックアラート、ポップアップを2回連続で閉じたり、接続中にアラート操作を行った、ポップアップを閉じる「キャンセル」を選択してください。  
 105. クリックアラート、ポップアップを2回連続で閉じたり、接続中にアラート操作を行った、ポップアップを閉じる「キャンセル」を選択してください。  
 106. クリックアラート、ポップアップを2回連続で閉じたり、接続中にアラート操作を行った、ポップアップを閉じる「キャンセル」を選択してください。  
 107. クリックアラート、ポップアップを2回連続で閉じたり、接続中にアラート操作を行った、ポップアップを閉じる「キャンセル」を選択してください。  
 108. クリックアラート、ポップアップを2回連続で閉じたり、接続中にアラート操作を行った、ポップアップを閉じる「キャンセル」を選択してください。  
 109. クリックアラート、ポップアップを2回連続で閉じたり、接続中にアラート操作を行った、ポップアップを閉じる「キャンセル」を選択してください。  
 110. クリックアラート、ポップアップを2回連続で閉じたり、接続中にアラート操作を行った、ポップアップを閉じる「キャンセル」を選択してください。  
 111. クリックアラート、ポップアップを2回連続で閉じたり、接続中にアラート操作を行った、ポップアップを閉じる「キャンセル」を選択してください。  
 112. クリックアラート、ポップアップを2回連続で閉じたり、接続中にアラート操作を行った、ポップアップを閉じる「キャンセル」を選択してください。  
 113. クリックアラート、ポップアップを2回連続で閉じたり、接続中にアラート操作を行った、ポップアップを閉じる「キャンセル」を選択してください。  
 114. クリックアラート、ポップアップを2回連続で閉じたり、接続中にアラート操作を行った、ポップアップを閉じる「キャンセル」を選択してください。  
 115. クリックアラート、ポップアップを2回連続で閉じたり、接続中にアラート操作を行った、ポップアップを閉じる「キャンセル」を選択してください。  
 116. クリックアラート、ポップアップを2回連続で閉じたり、接続中にアラート操作を行った、ポップアップを閉じる「キャンセル」を選択してください。  
 117. クリックアラート、ポップアップを2回連続で閉じたり、接続中にアラート操作を行った、ポップアップを閉じる「キャンセル」を選択してください。  
 118. クリックアラート、ポップアップを2回連続で閉じたり、接続中にアラート操作を行った、ポップアップを閉じる「キャンセル」を選択してください。  
 119. クリックアラート、ポップアップを2回連続で閉じたり、接続中にアラート操作を行った、ポップアップを閉じる「キャンセル」を選択してください。  
 120. クリックアラート、ポップアップを2回連続で閉じたり、接続中にアラート操作を行った、ポップアップを閉じる「キャンセル」を選択してください。  
 121. クリックアラート、ポップアップを2回連続で閉じたり、接続中にアラート操作を行った、ポップアップを閉じる「キャンセル」を選択してください。  
 122. クリックアラート、ポップアップを2回連続で閉じたり、接続中にアラート操作を行った、ポップアップを閉じる「キャンセル」を選択してください。  
 123. クリックアラート、ポップアップを2回連続で閉じたり、接続中にアラート操作を行った、ポップアップを閉じる「キャンセル」を選択してください。  
 124. クリックアラート、ポップアップを2回連続で閉じたり、接続中にアラート操作を行った、ポップアップを閉じる「キャンセル」を選択してください。  
 125. クリックアラート、ポップアップを2回連続で閉じたり、接続中にアラート操作を行った、ポップアップを閉じる「キャンセル」を選択してください。  
 126. クリックアラート、ポップアップを2回連続で閉じたり、接続中にアラート操作を行った、ポップアップを閉じる「キャンセル」を選択してください。  
 127. クリックアラート、ポップアップを2回連続で閉じたり、接続中にアラート操作を行った、ポップアップを閉じる「キャンセル」を選択してください。  
 128. クリックアラート、ポップアップを2回連続で閉じたり、接続中にアラート操作を行った、ポップアップを閉じる「キャンセル」を選択してください。  
 129. クリックアラート、ポップアップを2回連続で閉じたり、接続中にアラート操作を行った、ポップアップを閉じる「キャンセル」を選択してください。  
 130. クリックアラート、ポップアップを2回連続で閉じたり、接続中にアラート操作を行った、ポップアップを閉じる「キャンセル」を選択してください。  
 131. クリックアラート、ポップアップを2回連続で閉じたり、接続中にアラート操作を行った、ポップアップを閉じる「キャンセル」を選択してください。  
 132. クリックアラート、ポップアップを2回連続で閉じたり、接続中にアラート操作を行った、ポップアップを閉じる「キャンセル」を選択してください。  
 133. クリックアラート、ポップアップを2回連続で閉じたり、接続中にアラート操作を行った、ポップアップを閉じる「キャンセル」を選択してください。  
 134. クリックアラート、ポップアップを2回連続で閉じたり、接続中にアラート操作を行った、ポップアップを閉じる「キャンセル」を選択してください。  
 135. クリックアラート、ポップアップを2回連続で閉じたり、接続中にアラート操作を行った、ポップアップを閉じる「キャンセル」を選択してください。  
 136. クリックアラート、ポップアップを2回連続で閉じたり、接続中にアラート操作を行った、ポップアップを閉じる「キャンセル」を選択してください。  
 137. クリックアラート、ポップアップを2回連続で閉じたり、接続中にアラート操作を行った、ポップアップを閉じる「キャンセル」を選択してください。  
 138. クリックアラート、ポップアップを2回連続で閉じたり、接続中にアラート操作を行った、ポップアップを閉じる「キャンセル」を選択してください。  
 139. クリックアラート、ポップアップを2回連続で閉じたり、接続中にアラート操作を行った、ポップアップを閉じる「キャンセル」を選択してください。  
 140. クリックアラート、ポップアップを2回連続で閉じたり、接続中にアラート操作を行った、ポップアップを閉じる「キャンセル」を選択してください。  
 141. クリックアラート、ポップアップを2回連続で閉じたり、接続中にアラート操作を行った、ポップアップを閉じる「キャンセル」を選択してください。  
 142. クリックアラート、ポップアップを2回連続で閉じたり、接続中にアラート操作を行った、ポップアップを閉じる「キャンセル」を選択してください。  
 143. クリックアラート、ポップアップを2回連続で閉じたり、接続中にアラート操作を行った、ポップアップを閉じる「キャンセル」を選択してください。  
 144. クリックアラート、ポップアップを2回連続で閉じたり、接続中にアラート操作を行った、ポップアップを閉じる「キャンセル」を選択してください。  
 145. クリックアラート、ポップアップを2回連続で閉じたり、接続中にアラート操作を行った、ポップアップを閉じる「キャンセル」を選択してください。  
 146. クリックアラート、ポップアップを2回連続で閉じたり、接続中にアラート操作を行った、ポップアップを閉じる「キャンセル」を選択してください。  
 147. クリックアラート、ポップアップを2回連続で閉じたり、接続中にアラート操作を行った、ポップアップを閉じる「キャンセル」を選択してください。  
 148. クリックアラート、ポップアップを2回連続で閉じたり、接続中にアラート操作を行った、ポップアップを閉じる「キャンセル」を選択してください。  
 149. クリックアラート、ポップアップを2回連続で閉じたり、接続中にアラート操作を行った、ポップアップを閉じる「キャンセル」を選択してください。  
 150. クリックアラート、ポップアップを2回連続で閉じたり、接続中にアラート操作を行った、ポップアップを閉じる「キャンセル」を選択してください。  
 151. クリックアラート、ポップアップを2回連続で閉じたり、接続中にアラート操作を行った、ポップアップを閉じる「キャンセル」を選択してください。  
 152. クリックアラート、ポップアップを2回連続で閉じたり、接続中にアラート操作を行った、ポップアップを閉じる「キャンセル」を選択してください。  
 153. クリックアラート、ポップアップを2回連続で閉じたり、接続中にアラート操作を行った、ポップアップを閉じる「キャンセル」を選択してください。  
 154. クリックアラート、ポップアップを2回連続で閉じたり、接続中にアラート操作を行った、ポップアップを閉じる「キャンセル」を選択してください。  
 155. クリックアラート、ポップアップを2回連続で閉じたり、接続中にアラート操作を行った、ポップアップを閉じる「キャンセル」を選択してください。  
 156. クリックアラート、ポップアップを2回連続で閉じたり、接続中にアラート操作を行った、ポップアップを閉じる「キャンセル」を選択してください。  
 157. クリックアラート、ポップアップを2回連続で閉じたり、接続中にアラート操作を行った、ポップアップを閉じる「キャンセル」を選択してください。  
 158. クリックアラート、ポップアップを2回連続で閉じたり、接続中にアラート操作を行った、ポップアップを閉じる「キャンセル」を選択してください。  
 159. クリックアラート、ポップアップを2回連続で閉じたり、接続中にアラート操作を行った、ポップアップを閉じる「キャンセル」を選択してください。  
 160. クリックアラート、ポップアップを2回連続で閉じたり、接続中にアラート操作を行った、ポップアップを閉じる「キャンセル」を選択してください。  
 161. クリックアラート、ポップアップを2回連続で閉じたり、接続中にアラート操作を行った、ポップアップを閉じる「キャンセル」を選択してください。  
 162. クリックアラート、ポップアップを2回連続で閉じたり、接続中にアラート操作を行った、ポップアップを閉じる「キャンセル」を選択してください。  
 163. クリックアラート、ポップアップを2回連続で閉じたり、接続中にアラート操作を行った、ポップアップを閉じる「キャンセル」を選択してください。  
 164. クリックアラート、ポップアップを2回連続で閉じたり、接続中にアラート操作を行った、ポップアップを閉じる「キャンセル」を選択してください。  
 165. クリックアラート、ポップアップを2回連続で閉じたり、接続中にアラート操作を行った、ポップアップを閉じる「キャンセル」を選択してください。  
 166. クリックアラート、ポップアップを2回連続で閉じたり、接続中にアラート操作を行った、ポップアップを閉じる「キャンセル」を選択してください。  
 167. クリックアラート、ポップアップを2回連続で閉じたり、接続中にアラート操作を行った、ポップアップを閉じる「キャンセル」を選択してください。  
 168. クリックアラート、ポップアップを2回連続で閉じたり、接続中にアラート操作を行った、ポップアップを閉じる「キャンセル」を選択してください。  
 169. クリックアラート、ポップアップを2回連続で閉じたり、接続中にアラート操作を行った、ポップアップを閉じる「キャンセル」を選択してください。  
 170. クリックアラート、ポップアップを2回連続で閉じたり、接続中にアラート操作を行った、ポップアップを閉じる「キャンセル」を選択してください。  
 171. クリックアラート、ポップアップを2回連続で閉じたり、接続中にアラート操作を行った、ポップアップを閉じる「キャンセル」を選択してください。  
 172. クリックアラート、ポップアップを2回連続で閉じたり、接続中にアラート操作を行った、ポップアップを閉じる「キャンセル」を選択してください。  
 173. クリックアラート、ポップアップを2回連続で閉じたり、接続中にアラート操作を行った、ポップアップを閉じる「キャンセル」を選択してください。  
 174. クリックアラート、ポップアップを2回連続で閉じたり、接続中にアラート操作を行った、ポップアップを閉じる「キャンセル」を選択してください。  
 175. クリックアラート、ポップアップを2回連続で閉じたり、接続中にアラート操作を行った、ポップアップを閉じる「キャンセル」を選択してください。  
 176. クリックアラート、ポップアップを2回連続で閉じたり、接続中にアラート操作を行った、ポップアップを閉じる「キャンセル」を選択してください。  
 177. クリックアラート、ポップアップを2回連続で閉じたり、接続中にアラート操作を行った、ポップアップを閉じる「キャンセル」を選択してください。  
 178. クリックアラート、ポップアップを2回連続で閉じたり、接続中にアラート操作を行った、ポップアップを閉じる「キャンセル」を選択してください。  
 179. クリックアラート、ポップアップを2回連続で閉じたり、接続中にアラート操作を行った、ポップアップを閉じる「キャンセル」を選択してください。  
 180. クリックアラート、ポップアップを2回連続で閉じたり、接続中にアラート操作を行った、ポップアップを閉じる「キャンセル」を選択してください。  
 181. クリックアラート、ポップアップを2回連続で閉じたり、接続中にアラート操作を行った、ポップアップを閉じる「キャンセル」を選択してください。  
 182. クリックアラート、ポップアップを2回連続で閉じたり、接続中にアラート